



PLAN GÉNÉRAL DE COORDINATION

COUTHENANS - APAV_UIR_HER_2026_03 - Couthenans



N° d'Affaire : C26107417M0001
N° de Chrono : 2
N° de Version : 1

Date de validation : 01-04-2026

Lieu d'intervention :

COUTHENANS -
APAV_UIR_HER_2026_03
AIRE DES BOIS DE VAUX
70400 Couthenans

Coordonnateur :
THOMAS GIMENEZ

Ce PGC a été validé par :
Thomas GIMENEZ

COORDINATION SECURITÉ ET PROTECTION DE LA SANTÉ

Phase conception	Phase réalisation
<u>Coordonnateur Titulaire :</u> GIMENEZ THOMAS 6, rue du Rhône BELFORT 90000 <u>Coordonnateurs Suppléants :</u> PASCAL VIRCONDELET	<u>Coordonnateur Titulaire :</u> GIMENEZ THOMAS 6, rue du Rhône BELFORT 90000 <u>Coordonnateurs Suppléants :</u> PASCAL VIRCONDELET

HISTORIQUE DU PGC

N°Chrono	Version	Validé par	Date	Origine et objet des révisions et additifs
2	1	Thomas_GIMENEZ	2026-04-01	Le Plan Général de Coordination initial est élaboré antérieurement au Dossier de Consultation des Entreprises.

PRÉAMBULE

Ce document a été établi à la demande du Maître d'Ouvrage par le Coordonnateur Sécurité et Protection de la Santé pour répondre aux exigences de l'article L4532-8 du code du travail. Il contient les règles liées à l'organisation des moyens communs, en prenant en compte la co-activité simultanée ou successive, en vue d'harmoniser les mesures de prévention prises par chacune des entreprises.

Il est fondé sur les principes généraux de prévention, définis à l'article L4121-2.

Les principes 1, 2, 3, 5, 6, 7 et 8 sont applicables au maître d'ouvrage, au maître d'œuvre et au coordonnateur SPS ; les principes 1 à 9 sont applicables aux entrepreneurs ; les principes 1, 2, 3, 5 et 6 sont applicables aux travailleurs indépendants.

Le Plan Général de Coordination constitue une pièce du dossier de consultation des entreprises, y compris des sous-traitants et des travailleurs indépendants, les dispositions qu'il comporte étant de nature à influencer notamment sur les sommes à engager pour réaliser les travaux.

Les éléments contenus dans ce plan ont force de données de base pour les entreprises contractantes. Celles-ci devront en tenir compte pour établir leur Plan Particulier de Sécurité et de Protection de la Santé.

Le Plan Général de Coordination est complété et adapté par le coordonnateur en fonction de l'évolution du chantier.

Tous les documents émis par APAVE à l'intention du maître d'ouvrage, du maître d'œuvre, de l'OPC, des entreprises, y compris les entreprises sous-traitantes, sont normalement adressés aux différents destinataires par mail. Les réponses et documents émis par les intervenants à destination d'APAVE le sont également par mail. Les intervenants souhaitant utiliser un autre mode de transmission (forme papier pour les documents volumineux par exemple), doivent en informer le coordonnateur SPS. Les courriels envoyés par APAVE auront comme émetteur prénom. nom@apave.com et comporteront des pièces jointes au format.pdf et/ou .doc, dans lequel nom prénom correspond au nom et prénom de l'intervenant APAVE qui a validé les documents transmis.

Les intervenants du chantier doivent prendre toutes dispositions dans le paramétrage de leur messagerie, afin de permettre la bonne réception des courriels et des pièces jointes

INFORMATION IMPORTANTE

L'obligation de réaliser une visite d'inspection commune et rédiger un PPSPS concerne toute entreprise dont les travaux concourent à la réalisation de l'opération.

- ✓ Tel est le cas si elle effectue des actions techniques exécutées sur le chantier, impliquant une intervention directe sur l'ouvrage, sur ses équipements, sur ses installations provisoires ou sur les moyens nécessaires à sa réalisation.
- ✓ Tel est également le cas d'une intervention technique qui s'inscrit directement dans la phase de réalisation de l'ouvrage, et qui porte sur les moyens ou équipements mis en œuvre pour la réalisation ou la sécurisation des travaux.

En revanche, si l'entreprise effectue une intervention ne comportant aucune action technique sur l'ouvrage ou ses équipements, ou n'ayant aucune incidence sur le processus de réalisation, elle ne sera pas soumise à l'obligation de rédiger un PPSPS.

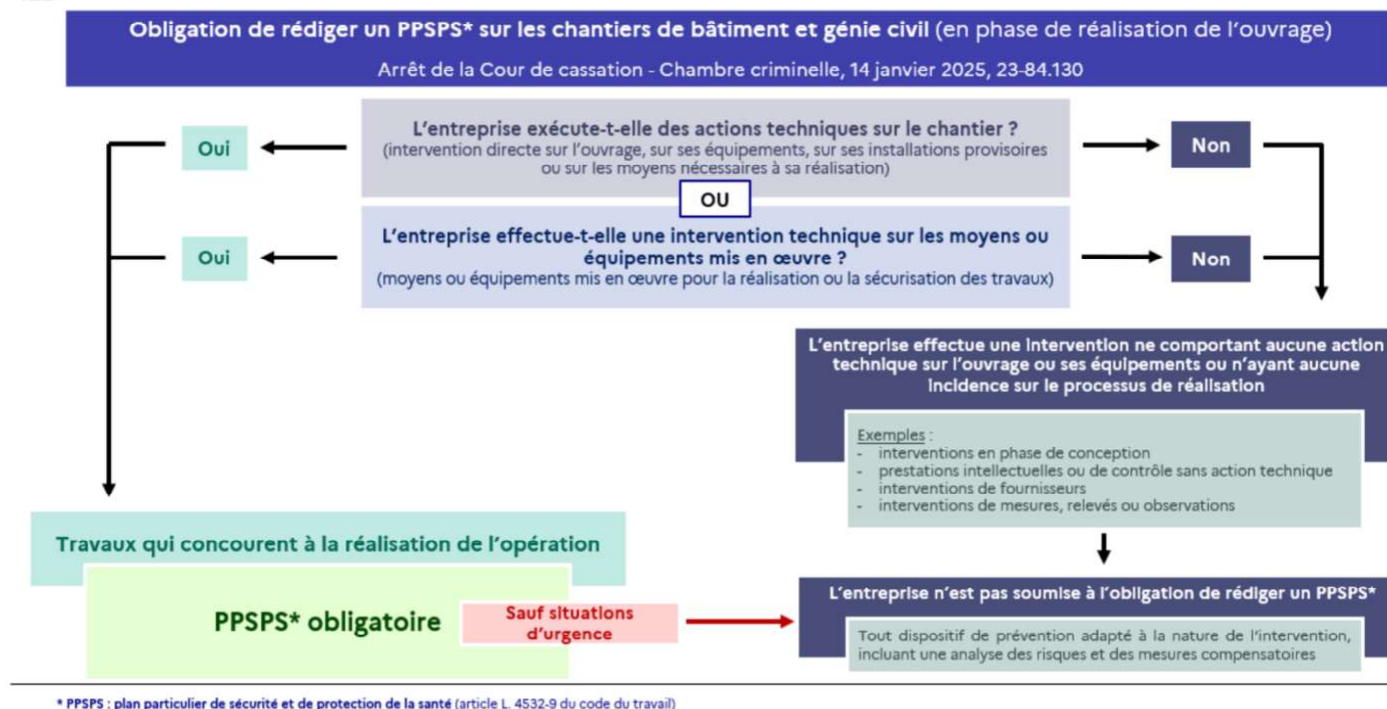
En situation d'urgence, une entreprise soumise à l'obligation de rédiger un PPSPS, pourra toutefois en être exonérée.

L'entreprise devra toutefois mettre en œuvre tout dispositif de prévention adapté à la nature de son intervention.

Logigramme

MINISTÈRE
DU TRAVAIL
ET DES SOLIDARITÉS
*Liberté
Égalité
Fraternité*

Direction générale du travail



SOMMAIRE

RENSEIGNEMENTS GENERAUX DE L'OPERATION.....	8
Descriptif de l'opération.....	8
Intervenants de l'affaire.....	9
Liste des lots et des entreprises intervenantes.....	11
MODALITES D'ACCES ET DE COOPERATION DES PERSONNES ET DES ENTREPRISES.....	12
• Modalités d'accès des personnes sur le chantier.....	12
• Modalités d'accès des entreprises contractantes et sous traitantes sur le chantier.....	13
• Modalités d'accès des fournisseurs-livreurs.....	14
• Modalités d'accès des concessionnaires.....	15
• Règles et consignes particulières au chantier.....	15
MESURES GENERALES LIEES A L'ENVIRONNEMENT, A L'EXISTANT ET AU SITE.....	16
• Accès au site du chantier.....	16
• Conditions météo.....	16
• Sol et sous sol.....	17
• Réseaux existants aériens et/ou enterrés.....	17
• Réseaux existants liés à l'ouvrage.....	18
• Matériaux dangereux existants.....	19
INTERFERENCES AVEC DES ACTIVITES PROCHES DU CHANTIER.....	20
INSTALLATIONS DE CHANTIER ET DE CANTONNEMENT.....	21
• Plan d'installation de chantier.....	21
• VRD primaires.....	22
• Clôture de chantier.....	22
• Cantonnements.....	22
• Parking véhicules.....	24
• Nettoyage et évacuation des déchets.....	24
ORGANISATION DES SECOURS.....	25
• Moyens d'alerte.....	25
• Moyens de secours.....	25
MESURES GENERALES D'ORGANISATION ET DE COORDINATION.....	26
• Planification et coactivité.....	26
• Circulation des véhicules et engins.....	27

• Circulation du personnel.....	27
• Protections collectives.....	28
• Manutentions et levage.....	29
• Equipements, matériels, matériaux et produits : stockage, utilisation et maintenance.....	30
• Travaux particuliers.....	31

RENSEIGNEMENTS GÉNÉRAUX DE L'OPÉRATION

Descriptif de l'opération**Opération**

COUTHENANS - APAV_UIR_HER_2026_03

Adresse de l'opérationAIRE DES BOIS DE VAUX
70400 Couthenans**Ouvrages à réaliser**

Autre catégorie de bâtiment

Calendrier

Date début des travaux : 01-07-2026

Durée totale des travaux : 1.0 mois

Descriptif de l'opération :

Mise en place de WC sur la zone de Couthenans.

Nous avons établi le PGC avec très peu d'information, pas de plan, pas de coupe etc

Effectifs

3Effectif moyen prévisible :

7Effectif de pointe prévisible :

Compte tenu de la durée prévisible du chantier et de l'effectif prévisionnel des travailleurs appelés à intervenir, le maître d'ouvrage a classé cette opération en Catégorie 2 au sens de l'article R.4532-1 du Code du Travail.

Mode de consultation**Type de marché**

Marché : public

Mode d'appel d'offre

Appel d'offre : ouvert

Intervenants de l'affaire
Conduite d'opération

Rôle dans l'affaire	Raison sociale	Représentants	Adresses postales	Adresses Mails	Téléphones
Maîtrise d'ouvrage	SEC CHARGE BUDGET COMPTES PUBLICS		139 RUE DE BERCY 75572 PARIS CEDEX 12		0140040404
Maîtrise d'ouvrage	SEC CHARGE BUDGET COMPTES PUBLICS	MULLER CHRISTOPHE	139 RUE DE BERCY 75572 PARIS CEDEX 12	c.muller@developpement- durable.gouv.fr	06 07 47 27 71
Maîtrise d'ouvrage	SEC CHARGE BUDGET COMPTES PUBLICS	Thierry GIES	139 RUE DE BERCY 75572 PARIS CEDEX 12	thierry. gies@developpement- durable.gouv.fr	0765176660

Coordination SPS

Rôle dans l'affaire	Raison sociale	Représentants	Adresses postales	Adresses Mails	Téléphones
Coordination SPS Conception (titulaire)	APAVE	GIMENEZ THOMAS	6, rue du Rhône 90000 BELFORT	thomas.gimenez@apave. com	
Coordination SPS Conception (suppléant)	APAVE	VIRCONDELET PASCAL	2, chemin de Palente 25000 BESANCON	pascal.vircondelet@apave. com	
Coordination SPS réalisation (titulaire)	APAVE	GIMENEZ THOMAS	6, rue du Rhône 90000 BELFORT	thomas.gimenez@apave. com	
Coordination SPS réalisation (suppléant)	APAVE	VIRCONDELET PASCAL	2, chemin de Palente 25000 BESANCON	pascal.vircondelet@apave. com	

Institutionnel

Rôle dans l'affaire	Raison sociale	Représentants	Adresses postales	Adresses Mails	Téléphones
Inspection du travail	Direction Départementale De L'emploi, Du Travail Et Des Solidarités Et De La Protection Des Populations Haute-saone		4, Rue Rene Hologne 70000 Vesoul	ddetspp-uc4@haute-saone. gouv.fr	
CARSAT CGSS	Caisse D'assurance Retraite Et La Santé Au Travail (à utiliser)		46 Rue Elsa Triolet 21000 Dijon	prevention@carsat-bfc.fr	
CARSAT CGSS	Caisse D'assurance Retraite Et La Santé Au Travail (à utiliser)	Fabrice BARETTI	46 Rue Elsa Triolet 21000 Dijon	fabrice.baretti@carsat-bfc.fr	06 32 21 69 47
OPPBTP	OPPBTP Organisation Professionnelle De La Prevention Dans Le Batiment Et Travaux Publics		6, Rue Saint John Perse 21000 Dijon	dijon@oppbtp.fr	0380789520
OPPBTP	OPPBTP Organisation Professionnelle De La Prevention Dans Le Batiment Et Travaux Publics	Hervé JOVIGNOT	6, Rue Saint John Perse 21000 Dijon	herve.jovignot@oppbtp.fr	0617363291

Liste des lots et des entreprises intervenantes**Désignation des entreprises titulaires**

Les entreprises titulaires seront désignées par le Maître d'Ouvrage en fonction du marché et de l'allotissement retenu : voir liste ci-après.

Désignation des sous-traitants

Lors de la remise des offres, et avant toute intervention sur le chantier, les entreprises titulaires de un ou plusieurs lots, sont tenues de préciser le nom des sous-traitants qui participeront à la construction de l'ouvrage. Ces sous traitants devront être agréés par le Maître d'Ouvrage.

N° lot	Nom du lot	Entreprise	Adresse postal
--------	------------	------------	----------------

Les informations relatives aux titulaires des marchés et sous-traitants éventuels seront tenues à jour tout au long de l'opération au travers du Registre Journal par le coordonnateur.

Liste des entreprises

Les informations relatives aux titulaires des marchés et sous-traitants éventuels seront tenues à jour tout au long de l'opération au travers du Registre Journal par le Coordonnateur.

MODALITES D'ACCES ET DE COOPERATION DES PERSONNES ET DES ENTREPRISES

<i>Introduction</i>	Mise en Oeuvre	Suivi Entretien	Délais
	Toutes les entreprises	Toutes les entreprises	Durée chantier
<p>L'ensemble des mesures de prévention décrites dans le chapitre, regroupe les mesures d'organisation générale du chantier prises en concertation avec le Maître d'œuvre et les sujétions du Coordonnateur en matière de Sécurité et de Protection de la Santé. Les acteurs désignés pour la mise en oeuvre sont responsables de la mise en place effective des moyens de prévention définis, ils peuvent proposer des moyens différents à la condition que ceux ci soient d'une efficacité équivalente. Chaque entreprises devra préciser dans son PPSPS les mesures et moyens de prévention qu'elle met en place ainsi que les moyens mis à sa disposition. Il appartient à chaque chef d'entreprise de faire respecter les mesures définies par l'ensemble du personnel, sous sa subordination, affecté sur le chantier.</p>			

- **Modalités d'accès des personnes sur le chantier**

<i>Personnes autorisées à accéder au chantier</i>	Mise en Oeuvre	Suivi Entretien	Délais
	Toutes les entreprises	Toutes les entreprises	Durée chantier
<p>Le chantier est interdit au public. Les personnes pouvant y accéder sont celles concernées par les travaux, et à ce titre, autorisées par le Maître d'ouvrage, soit : - les personnes appartenant à la Maîtrise d'ouvrage désignées pour participer à l'opération, - les personnes appartenant à l'Assistance Maîtrise d'ouvrage si elle existe, - les personnes appartenant à la Maîtrise d'œuvre et bureaux d'études associés désignées pour l'opération, - les personnes appartenant aux bureaux de contrôle retenus par la Maîtrise d'ouvrage, - les Coordonnateurs SPS de l'opération, - les salariés, y compris intérimaires, désignés par les entreprises titulaires d'un contrat les liants au Maître d'ouvrage, - les salariés, y compris intérimaires, désignés par les sous-traitants déclarés au maître d'ouvrage et agréés par lui, - les prestataires de service, livreurs, contrôleurs, chauffeurs, formateurs, personnels chargés de la maintenance, commerciaux, etc., désignés par l'entreprise faisant appel à leurs services, - les représentants des administrations et des organismes officiels de prévention : Inspection du travail, DREAL, CARSAT (Ex. CRAM), CGSS, OPPBTP, médecins du travail des entreprises, - Toutes autres personnes autorisées par le Maître d'ouvrage dans le cadre de l'opération. Bien entendu, les mesures de sécurité à connaître ou à mettre en œuvre, définies dans la suite du présent chapitre en fonction des interventions, devront être respectées.</p>			

<i>Mesures d'identification du personnel</i>	Mise en Oeuvre	Suivi Entretien	Délais
	Toutes les entreprises	Toutes les entreprises	Durée chantier
<p>L'apposition sur la tenue de travail ou sur le casque d'un signe d'appartenance à une société, ou le port d'un badge nominatif est à prévoir sur le chantier.</p>			

<i>Inspecteurs, contrôleurs, formateurs...</i>	Mise en Oeuvre	Suivi Entretien	Délais
	Toutes les entreprises	Toutes les entreprises	Durée chantier
Les contrôleurs, chauffeurs, formateurs, personnels chargés de la maintenance, commerciaux, etc... désignés par le Maître d'ouvrage, le Maître d'œuvre ou l'entreprise faisant appel à leurs services, peuvent intervenir sur le chantier à condition qu'ils soient accueillis et accompagnés par un représentant du donneur d'ordre connaissant le chantier. Ce dernier le dotera des protections individuelles nécessaires, et l'informerait des risques et consignes de sécurité à respecter sur le chantier.			

• **Modalités d'accès des entreprises contractantes et sous traitantes sur le chantier**

<i>Inspection commune</i>	Mise en Oeuvre	Suivi Entretien	Délais
	Toutes les entreprises	Toutes les entreprises	Avt arriv. Ent
L'inspection commune avec le coordonnateur SPS est obligatoire pour toutes les entreprises, qu'elles soient contractantes ou sous traitantes, avant le début de leur intervention sur le chantier. Il appartient au chef d'entreprise ou son représentant de prendre contact 2 semaines minimum avant le début de ses travaux avec le Coordonnateur afin de réaliser l'inspection commune suscitée.			

<i>PPSPS</i>	Mise en Oeuvre	Suivi Entretien	Délais
	Toutes les entreprises	Toutes les entreprises	Avant interv.
En outre, sur les chantiers soumis à l'obligation d'établir un plan général de coordination, chaque entreprise, y compris les entreprises sous traitantes, appelée à intervenir à un moment quelconque des travaux, établit avant le début des travaux, un plan particulier de sécurité et de protection de la santé. Ce plan est communiqué au Coordonnateur SPS par e-mail. Il est formellement interdit à une entreprise de commencer à travailler sur le chantier si son PPSPS n'a pas été élaboré et communiqué. Les entreprises veilleront d'ailleurs à laisser un exemplaire de leur PPSPS à disposition sur le chantier.			

<i>PPSPS</i>	Mise en Oeuvre	Suivi Entretien	Délais
	Toutes les entreprises	Toutes les entreprises	Avant interv.
Sur les chantiers soumis à l'obligation d'établir un Plan Général de Coordination, chaque entreprise, y compris les entreprises sous-traitantes, appelée à intervenir à un moment quelconque des travaux, établit avant l'inspection commune, un projet de plan particulier de sécurité et de protection de la santé. Ce plan est communiqué au Coordonnateur SPS par e-mail. Ce projet de plan est mis à jour suite à l'inspection commune et avant le démarrage effectif des travaux. Il est formellement interdit à une entreprise de commencer à travailler sur le chantier si son PPSPS n'a pas été élaboré et communiqué. Les entreprises veilleront d'ailleurs à laisser un exemplaire de leur PPSPS à disposition sur le chantier.			

- **Modalités d'accès des fournisseurs-livreurs**

« Prestataires de service » subordonnés à une entreprise	Mise en Oeuvre	Suivi Entretien	Délais
	Toutes les entreprises	Toutes les entreprises	Durée chantier
<p>La location de matériel avec chauffeur n'est pas considérée comme de la sous-traitance si elle s'effectue sous la subordination de l'entreprise bénéficiaire. Les modalités de coopération sont donc définies par une convention/contrat établi entre les 2 parties, complétées dans la plupart des cas par les mesures de coordination suivantes : A la charge du prestataire de service : - conduite en sécurité de l'engin, - respect du code de la route et des dispositions particulières au chantier. A la charge de l'entreprise donneur d'ordre : - s'assurer au préalable de la compétence du conducteur ainsi que de l'adéquation et de la vérification réglementaire de l'engin attestant de sa conformité, - accueillir l'intervenant afin de lui donner les consignes générales, - présenter à l'intervenant le PPSPS de l'entreprise donneur d'ordre afin de l'informer des risques spécifiques au chantier : les modes opératoires, les risques et mesures de prévention liés à la prestation seront intégrés dans le PPSPS de l'entreprise donneur d'ordre, - autorisations administratives nécessaires, DICT, élingage, chargement, chef de manœuvre ou surveillant.</p>			
« Prestataires de service » non subordonnés à une entreprise	Mise en Oeuvre	Suivi Entretien	Délais
	Toutes les entreprises	Toutes les entreprises	Durée chantier
<p>Les prestataires n'intervenant pas sous la subordination de l'entreprise bénéficiaire, ainsi que les prestations énumérées ci-dessous (liste non limitative), concernent des interventions courantes de prestataires qui, en raison des risques graves liés à la nature des interventions, doivent être considérés comme une entreprise. A ce titre, ces prestataires sont soumis à l'ensemble des dispositions relatives à la Coordination SPS applicable à l'opération (Inspection commune et remise d'un PPSPS) : montage de grue, pose de filets, montage d'échafaudages, etc.</p>			
Fournisseurs - Livreurs	Mise en Oeuvre	Suivi Entretien	Délais
	Toutes les entreprises	Toutes les entreprises	Durée chantier
<p>Lorsque le Maître d'œuvre, le Maître d'ouvrage ou une entreprise reçoit un fournisseur, un livreur, un représentant est chargé de l'accueillir à l'entrée du chantier, de le guider et l'accompagner dans ces déplacements sur le chantier. Le représentant du Maître d'ouvrage, du Maître d'œuvre ou de l'entreprise lui fournit les équipements de protection individuelle nécessaires s'il n'en est pas déjà pourvu. Selon besoin, un plan d'accès aux différentes zones de chantier lui sera communiqué. Le "Document Harmonisé d'Organisation des Livraisons en sécurité" (application de la recommandation R 476) est à la disposition des entreprises dans ce but afin de faciliter l'intervention de leurs livreurs : cf. DHOL en annexe.</p>			
Fournisseurs - Livreurs	Mise en Oeuvre	Suivi Entretien	Délais
	Toutes les entreprises	Toutes les entreprises	Durée chantier
<p>Les modalités d'accès et éventuellement de manutention des éléments à charger ou décharger, sont à organiser par l'entreprise destinataire du colis. Cette dernière assurera la coordination de l'intervention, en tenant compte de l'environnement et des travaux en cours sur le chantier. Elle se rapprochera du Maître d'œuvre selon nécessité afin de tenir compte du planning général des travaux.</p>			

- **Modalités d'accès des concessionnaires**

<i>Concessionnaire exploitant : entreprise unique</i>	Mise en Oeuvre	Suivi Entretien	Délais
	Toutes les entreprises	Toutes les entreprises	Durée chantier
Le concessionnaire exploitant de réseau (gaz, électricité, télécom, fibre optique, pipeline, etc....), intervenant sur le chantier afin de réaliser des travaux sur son réseau est considéré comme une entreprise à part entière de l'opération. Il est donc soumis aux mesures générales de coordination et, à ce titre, tenu de mettre en œuvre les dispositions du Plan Général de Coordination et en particulier les dispositions suivantes : - effectuer une inspection commune du chantier avec le coordonnateur SPS, avant le début des travaux, - élaborer et remettre son PPSPS, avant le début des travaux. L'entreprise mandatée par le concessionnaire sera soumise aux mêmes obligations.			

- **Règles et consignes particulières au chantier**

<i>Horaires de chantier</i>	Mise en Oeuvre	Suivi Entretien	Délais
	Toutes les entreprises	Toutes les entreprises	Durée chantier
Le chantier sera accessible durant les jours ouvrés. Pas d'horaire défini (ces horaires pourront néanmoins être redéfinis d'un commun accord en réunion de chantier selon les nécessités de l'opération)			

<i>Zone fumeur du chantier</i>	Mise en Oeuvre	Suivi Entretien	Délais
	Toutes les entreprises	Toutes les entreprises	Durée chantier
Il est interdit de fumer sur les zones de travaux. La ou les zones fumeurs seront reportées sur le plan d'installation de chantier. Cette ou ces zone(s) seront clairement identifiée(s), matérialisée(s) et équipée(s) de cendriers.			

MESURES GENERALES LIEES A L'ENVIRONNEMENT, A L'EXISTANT ET AU SITE

<i>Introduction</i>	Mise en Oeuvre	Suivi Entretien	Délais
	Toutes les entreprises	Toutes les entreprises	Durée chantier
Le présent chapitre traite de l'environnement de l'opération et énonce les mesures de prévention prévues en concertation avec le maître d'œuvre et les sujétions du CSPS les complétant			

- **Accès au site du chantier**

<i>Voirie d'accès extérieure au chantier</i>	Mise en Oeuvre	Suivi Entretien	Délais
	Toutes les entreprises	Toutes les entreprises	Durée chantier
Le site est accessible par la voie publique.			

<i>Voirie d'accès interne au site en activité</i>	Mise en Oeuvre	Suivi Entretien	Délais
	Tous les intervenants	Tous les intervenants	Durée chantier
L'accès au chantier se fera par la porte principale de l'établissement.			

<i>Signalisation d'accès au chantier</i>	Mise en Oeuvre	Suivi Entretien	Délais
	Toutes les entreprises	Toutes les entreprises	Durée chantier
Une signalisation/fléchage approprié sera mis en place selon nécessité de manière à faciliter l'accès au chantier des divers intervenants (livreurs, transporteurs...).			

- **Conditions météo**

<i>Vent fort</i>	Mise en Oeuvre	Suivi Entretien	Délais
	Toutes les entreprises	Toutes les entreprises	Durée chantier
Par vent fort, le risque de projection intempestive des matériaux ayant une forte prise au vent existe. Ces matériaux et matériels devront donc être correctement stockés, lestés ou amarrés.			

<i>Canicule</i>	Mise en Oeuvre	Suivi Entretien	Délais
	Toutes les entreprises	Toutes les entreprises	Durée chantier
En période d'été, la région peut subir de fortes chaleurs. Un aménagement des horaires de chantier pourra alors être défini d'un commun accord afin de réduire l'exposition du personnel aux périodes les plus chaudes (après-midi notamment). Un local pourra servir de local de repos (réfectoire par exemple). Les entreprises veilleront à instaurer des périodes de pause adaptées à la température et à ce que leurs salariés puissent bénéficier d'eau fraîche en quantité suffisante.			

<i>Canicule</i>	Mise en Oeuvre	Suivi Entretien	Délais
	Toutes les entreprises	Toutes les entreprises	Durée chantier
Un local climatisé sera mis à disposition sur le chantier afin de permettre à tous de pouvoir se rafraîchir.			

<i>Orage</i>	Mise en Oeuvre	Suivi Entretien	Délais
	Toutes les entreprises	Toutes les entreprises	Durée chantier
A l'approche d'un orage tous les travaux en extérieur seront immédiatement suspendu et le personnel se mettra à l'abri dans la base de vie			

- **Sol et sous sol**

<i>Nature du sol</i>	Mise en Oeuvre	Suivi Entretien	Délais
	MOA	MOA	Durée chantier
Pour la réalisation de leurs travaux les entreprises devront prendre en compte les dangers et contraintes liés à la configuration du sol et du sous-sol.			

<i>Engins de guerre</i>	Mise en Oeuvre	Suivi Entretien	Délais
	Toutes les entreprises	Toutes les entreprises	Durée chantier
En cas de découverte d'un engin explosif, stopper les travaux, baliser la zone et prendre toutes les mesures de sécurité nécessaires avant de prévenir les autorités compétentes.			

- **Réseaux existants aériens et/ou enterrés**

<i>Recherche de réseaux enterrés ou aériens</i>	Mise en Oeuvre	Suivi Entretien	Délais
	Toutes les entreprises	Toutes les entreprises	Durée chantier
Les travaux réalisés au voisinage d'ouvrages souterrains, aériens ou subaquatiques, sont soumis aux dispositions réglementaires du code de l'environnement : - déclaration de projet de travaux (DT) : pour le Maître d'ouvrage, au stade de l'élaboration du projet, - déclaration d'intention de commencement de travaux (DICT) : par chaque entreprise, y compris sous-traitante, ou membre d'un groupement d'entreprises, chargée de l'exécution des travaux.			

<i>Recherche de réseaux enterrés ou aériens</i>	Mise en Oeuvre	Suivi Entretien	Délais
	Toutes les entreprises	Toutes les entreprises	Durée chantier
Le marquage-piquetage sera réalisé en phase préparation et avant tout commencement des travaux. Un PV de la réalisation de ce marquage-piquetage sera réalisé et conservé sur le chantier.			

<i>Recherche de réseaux enterrés ou aériens</i>	Mise en Oeuvre	Suivi Entretien	Délais
	Toutes les entreprises	Toutes les entreprises	Durée chantier
Le marquage-piquetage sera maintenu et entretenu durant toute les étapes de travaux.			

<i>Recherche de réseaux enterrés ou aériens</i>	Mise en Oeuvre	Suivi Entretien	Délais
	Toutes les entreprises	Toutes les entreprises	Durée chantier
Des protections destinées à permettre la circulation des engins sur les réseaux enterrés sans les endommager sont à mettre en place selon nécessité.			

<i>Recherche de réseaux enterrés ou aériens</i>	Mise en Oeuvre	Suivi Entretien	Délais
	Toutes les entreprises	Toutes les entreprises	Durée chantier
Des protections spécifiques sur les ouvrages dégagés sont à mettre en oeuvre en fonction des demandes des exploitants concernés.			

- **Réseaux existants liés à l'ouvrage**

<i>Réseaux électriques de l'ouvrage existant</i>	Mise en Oeuvre	Suivi Entretien	Délais
	Toutes les entreprises	Toutes les entreprises	Durée chantier
L'ouvrage existant est doté de réseaux électriques : - consignation préalable des réseaux électriques existants avant le début des travaux à réaliser, - attestation de consignation des réseaux à transmettre au Maître d'ouvrage, au Maître d'oeuvre et au CSPS.			

<i>Réseaux fluides divers (eau, gaz, ...)</i>	Mise en Oeuvre	Suivi Entretien	Délais
	Toutes les entreprises	Toutes les entreprises	Durée chantier
L'ouvrage existant est doté de réseaux d'eau, gaz: - consignation préalable des réseaux fluides existants avant le début des travaux à réaliser, - attestation de consignation des réseaux à transmettre au Maître d'ouvrage, au Maître d'oeuvre et au CSPS.			

- **Matériaux dangereux existants**

<i>Silice</i>	Mise en Oeuvre	Suivi Entretien	Délais
	Toutes les entreprises	Toutes les entreprises	Durée chantier
<p>La Silice Cristalline est un agent cancérogène, à ce titre il convient de prendre toutes les dispositions afin de réduire l'exposition des travailleurs aux poussières. Afin d'éviter les risques liés à la propagation des poussières susceptibles de contenir de la silice cristalline, les mesures de prévention ci dessous sont à mettre en oeuvre : - planifier les tâches émettrices afin d'éliminer la coactivité, - mettre en oeuvre prioritairement des modes opératoires à l'humide, - utiliser des équipements intégrant une aspiration à la source, - nettoyer régulièrement la zone de travail et les zones à proximité à l'aide d'aspirateur équipé de filtre à très haute efficacité, - porter des équipements individuels de protection respiratoire, - organiser un contrôle régulier de l'empoussièrement afin de respecter la VLEP. Nota : l'usage des protections respiratoires est à mettre en oeuvre uniquement en complément des mesures de protection collective lorsque ces dernières s'avèrent insuffisantes pour respecter la VLEP.</p>			

<i>Silice</i>	Mise en Oeuvre	Suivi Entretien	Délais
	Toutes les entreprises	Toutes les entreprises	Durée chantier
<p>Afin d'évaluer le risque d'exposition global à la silice sur le chantier, il est nécessaire de faire réaliser des mesures d'empoussièrement par un organisme agréé. Les prélèvements sont réglementairement prévus sur l'opérateur, ce qui intègre les déplacements de ce dernier. Lorsque les circonstances imposent des prélèvements d'ambiance, ils doivent être effectués lorsque le risque est considéré comme maximal, par exemple au voisinage des sources d'émission.</p>			

<i>Silice</i>	Mise en Oeuvre	Suivi Entretien	Délais
	Toutes les entreprises	Toutes les entreprises	Durée chantier
<p>Pour les volumes de travaux importants (terrassement, VRD, démolition, ponçage de grande surface, sablage...), le travail à l'humide est un moyen efficace de réduction d'émission des poussières. Lorsque ces travaux impactent le chantier dans son ensemble, un dispositif d'arrosage collectif (camion citerne par exemple) est à prévoir régulièrement.</p>			

INTERFERENCES AVEC DES ACTIVITES PROCHES DU CHANTIER

<i>Introduction</i>	Mise en Oeuvre	Suivi Entretien	Délais
	Toutes les entreprises	Toutes les entreprises	Durée chantier
Le présent chapitre traite des interférences avec des établissements en activité et autres opérations			

INSTALLATIONS DE CHANTIER ET DE CANTONNEMENT

<i>Introduction</i>	Mise en Oeuvre	Suivi Entretien	Délais
	Toutes les entreprises	Toutes les entreprises	Durée chantier
Le présent chapitre traite des installations de chantiers prévues dans le cadre de l'opération			

- **Plan d'installation de chantier**

<i>Plan d'installation de chantier</i>	Mise en Oeuvre	Suivi Entretien	Délais
	MOA, MOE	MOA, MOE	Avt arriv. Ent
Un projet de plan d'installation de chantier reprenant l'ensemble des contraintes et des installations du chantier a été établi par le Maître d'oeuvre, il sera mis à jour autant que nécessaire. Il permettra aux divers intervenants de préparer leurs interventions et de gérer au mieux l'utilisation de l'espace.			

<i>Plan d'installation de chantier</i>	Mise en Oeuvre	Suivi Entretien	Délais
	Toutes les entreprises	Toutes les entreprises	Avt arriv. Ent
Un plan d'installation de chantier reprenant l'ensemble des contraintes et des installations du chantier sera établi et mis à jour autant que nécessaire. Il permettra aux divers intervenants de préparer leurs interventions et de gérer au mieux l'utilisation de l'espace.			

<i>Plan d'installation de chantier</i>	Mise en Oeuvre	Suivi Entretien	Délais
	MOA, MOE	MOE, MOA	Avt arriv. Ent
Le plan d'installation de chantier comportera notamment les renseignements suivants : - les points de raccordement aux réseaux de distribution desservant le chantier et <input type="checkbox"/> le tracé des réseaux de distributions (électricité, eau, téléphone, air comprimé, assainissement, etc.) ainsi que la position des points de distribution, - le tracé des réseaux enterrés et aériens existants sur le site, - l'emplacement des clôtures de chantier, - les accès au chantier et les voies de déplacement pour les piétons et véhicules avec les sens de circulation le cas échéant, - les aires d'attente et de retournement des camions et engins, - les zones de nettoyage des toupies et roues des camions et engins, - les aires de stationnement pour les véhicules et engins, - les zones interdites à la circulation et au stationnement, - les zones d'implantation des grues à tour ou de mise à poste des grues mobiles et les zones interdites au survol en charge, - les zones de stockage, les zones réservées aux magasins et ateliers ainsi que les zones de préfabrication, - les installations de la base vie (sanitaires, vestiaires, réfectoires, bureaux, salles de réunion, infirmerie, etc.), - la position des téléphones de secours et des points de rassemblement, - la position des moyens de secours contre l'incendie.			

- VRD primaires

<i>Alimentations énergies, fluides et évacuation - VRD primaires</i>	Mise en Oeuvre	Suivi Entretien	Délais
	Toutes les entreprises	Toutes les entreprises	Durée chantier
Avant toute intervention des entreprises, le chantier doit disposer : - d'une desserte en voirie, - d'un raccordement à des réseaux de distribution d'eau potable et d'électricité, - d'une évacuation des matières usées.			

- Clôture de chantier

<i>Clôture : généralités</i>	Mise en Oeuvre	Suivi Entretien	Délais
	Toutes les entreprises	Toutes les entreprises	Durée chantier
Une clôture doit être installée et maintenue en état en périphérie du chantier pendant toute la durée des travaux afin d'éviter les risques d'intrusion de personnes non autorisées dans la zone (tiers et public notamment). Cette clôture doit être constituée d'éléments rigides, jointifs, de hauteur supérieure à 2 mètres, capables de s'opposer à la pénétration d'une personne dans l'enceinte du chantier et sera munie: • d'un portail d'accès muni d'un dispositif de fermeture verrouillable destiné à interdire l'accès durant les périodes d'inactivité (nuit, week-end,...), • de panneaux "Chantier interdit au public", • de pictogrammes des équipements de protection individuelle obligatoires. Les panneaux réglementaires « Chantier interdit au public » et « Port du casque et des chaussures de sécurité obligatoires » seront mis en place sur le portail d'accès et sur la périphérie de la clôture à intervalles réguliers.			

<i>Clôture : caractéristiques</i>	Mise en Oeuvre	Suivi Entretien	Délais
	Toutes les entreprises	Toutes les entreprises	Durée chantier
Cette clôture sera constituée d'éléments grillagés.			

- Cantonnements

<i>Cantonnement phase préalable (terrassement, démolition, confortement...)</i>	Mise en Oeuvre	Suivi Entretien	Délais
	Toutes les entreprises	Toutes les entreprises	Durée chantier
Dans l'attente de la réalisation de la plateforme du chantier et de la mise en place du cantonnement général, des installations provisoires destinées à être utilisées par le personnel concerné sont à prévoir durant cette phase de travaux. Ces installations doivent répondre aux prescriptions du code du travail, en matière d'équipement et d'entretien.			

<i>Cantonnement général du chantier</i>	Mise en Oeuvre	Suivi Entretien	Délais
	Toutes les entreprises	Toutes les entreprises	Durée chantier
Ces installations doivent répondre aux prescriptions du code du travail, en matière d'équipement et d'entretien. Elles sont mises à disposition sur la durée d'			

exécution des travaux. Elles seront dimensionnées en fonction du nombre de personnes pouvant être présentes simultanément sur le chantier et seront prévues pour accueillir, si besoin, du personnel féminin. Les entreprises sont tenues de respecter les locaux et équipements communs mis à disposition.

<i>Cantonnement général du chantier</i>	Mise en Oeuvre	Suivi Entretien	Délais
	Toutes les entreprises	Toutes les entreprises	Durée chantier
Mettre à disposition pour l'ensemble du personnel des cabinets d'aisance, urinoirs et lavabos à raison d'au moins un cabinet et un urinoir pour vingt hommes, deux cabinets pour vingt femmes et un orifice pour 10 travailleurs. Les locaux doivent être convenablement aérés, éclairés, suffisamment chauffés, nettoyés au moins une fois par jour, tenus en état constant de propreté et ne dégager aucune odeur.			

<i>Cantonnement général du chantier</i>	Mise en Oeuvre	Suivi Entretien	Délais
	Toutes les entreprises	Toutes les entreprises	Durée chantier
Mettre à disposition pour l'ensemble du personnel des vestiaires équipés d'armoires à double compartiment et de bancs. Ces locaux doivent être convenablement aérés, éclairés et suffisamment chauffés, nettoyés au moins une fois par jour et tenus en état constant de propreté.			

<i>Cantonnement général du chantier</i>	Mise en Oeuvre	Suivi Entretien	Délais
	Toutes les entreprises	Toutes les entreprises	Durée chantier
Réfectoire mis à disposition de l'ensemble du personnel. Il sera équipé de tables et chaises en nombre suffisant. Un appareil permettant de réchauffer les aliments sera prévu, ainsi qu'un garde manger ou réfrigérateur. Les locaux doivent être convenablement aérés, éclairés, suffisamment chauffés, nettoyés au moins une fois par jour et tenus en état constant de propreté. Nota : afin de prévenir les fortes chaleurs et servir de local de repos, le réfectoire sera climatisé.			

<i>Cantonnement général du chantier</i>	Mise en Oeuvre	Suivi Entretien	Délais
	Toutes les entreprises	Toutes les entreprises	Durée chantier
Les installations de chantier seront entretenues par le lot désigné, tout au long du chantier conformément à la réglementation en vigueur et à une fréquence compatible avec leur degré d'utilisation.			

<i>Cantonnement général du chantier</i>	Mise en Oeuvre	Suivi Entretien	Délais
	Toutes les entreprises	Toutes les entreprises	Durée chantier
Chacune des entreprises fera son affaire des autres installations nécessaires à ses interventions sur le chantier. Elles pourront se grouper pour les réaliser et les entretenir.			

- Parking véhicules**

<i>Stationnement véhicules utilitaires et de chantier</i>	Mise en Oeuvre	Suivi Entretien	Délais
	Toutes les entreprises	Toutes les entreprises	Durée chantier
Le stationnement des véhicules sur la zone de travaux devra être limité aux opérations de chargement et déchargement.			

<i>Stationnement véhicules utilitaires et de chantier</i>	Mise en Oeuvre	Suivi Entretien	Délais
	Toutes les entreprises	Toutes les entreprises	Durée chantier
Les véhicules pourront stationner sur le parking prévu à cet effet.			

- Nettoyage et évacuation des déchets**

<i>Règles générales nettoyage et évacuation des déchets</i>	Mise en Oeuvre	Suivi Entretien	Délais
	Toutes les entreprises	Toutes les entreprises	Durée chantier
Le nettoyage et le rangement du chantier sera réalisé quotidiennement par chaque entreprise. En cas de carence, le Maître d'œuvre pourra faire nettoyer les déchets des entreprises par un prestataire extérieur, dont le coût sera mis à la charge des entreprises responsables.			

<i>Gestion des déchets</i>	Mise en Oeuvre	Suivi Entretien	Délais
	Toutes les entreprises	Toutes les entreprises	Durée chantier
L'évacuation des déchets et matériaux générés par les corps d'état dans le cadre des travaux sera réalisé quotidiennement par les entreprises concernées.			

<i>Abattement des poussières générées par les travaux</i>	Mise en Oeuvre	Suivi Entretien	Délais
	Toutes les entreprises	Toutes les entreprises	Durée chantier
Un mouillage préventif sera organisé régulièrement en fonction de la configuration du chantier d'une manière générale, afin d'éliminer les émissions de poussières générés par les travaux de terrassement, fouilles, circulation véhicules, engins etc...			

ORGANISATION DES SECOURS

<i>Introduction</i>	Mise en Oeuvre	Suivi Entretien	Délais
	Toutes les entreprises	Toutes les entreprises	Durée chantier
Le présent chapitre traite les consignes prévues pour appel des secours ainsi que l'organisation prévue			

- Moyens d'alerte**

<i>Appel des secours</i>	Mise en Oeuvre	Suivi Entretien	Délais
	Toutes les entreprises	Toutes les entreprises	Durée chantier
Alerter directement les sapeurs pompiers en composant le N °18 (112) à partir d'un téléphone portable à prévoir par chaque entreprise : - préciser le lieu de l'accident/incendie : adresse de l'opération, localisation..., - attendre l'arrivée du véhicule de secours et le diriger sur le lieu de l'accident/incendie, - donner tous renseignements relatifs à l'accident/incendie. Nota : la vérification de la liaison avec le réseau radiotéléphone concerné est du ressort de chaque entreprise.			

- Moyens de secours**

<i>Incendie</i>	Mise en Oeuvre	Suivi Entretien	Délais
	Toutes les entreprises	Toutes les entreprises	Durée chantier
En cas d'incendie, les entreprises utiliseront leurs moyens propres (extincteurs notamment) en attendant l'arrivée des secours.			

<i>Sauveteurs secouristes du travail</i>	Mise en Oeuvre	Suivi Entretien	Délais
	Toutes les entreprises	Toutes les entreprises	Durée chantier
Les entreprises disposant de sauveteurs secouristes le signaleront dans leur PPSPS. Les secouristes du travail seront identifiés par un signe distinctif. Nota : les entreprises s'assureront de la présence effective à proximité de leur zone d'intervention d'un Sauveteur Secouriste du Travail, faisant partie ou non de leur personnel.			

<i>Trousse de premiers soins</i>	Mise en Oeuvre	Suivi Entretien	Délais
	Toutes les entreprises	Toutes les entreprises	Durée chantier
Chaque entreprise doit prévoir sur son chantier les moyens d'assurer les premiers soins à une personne blessée, notamment par la mise à disposition d'une trousse de premiers secours destinée à être utilisée par une personne formée au Sauveteur Secourisme du Travail.			

MESURES GENERALES D'ORGANISATION ET DE COORDINATION

<i>Introduction</i>	Mise en Oeuvre	Suivi Entretien	Délais
	Toutes les entreprises	Toutes les entreprises	Durée chantier
Le présent chapitre traite des mesures d'organisation et de coordination de l'opération en matière de prévention			

- **Planification et coactivité**

<i>Planification de chantier</i>	Mise en Oeuvre	Suivi Entretien	Délais
	MOE, MOA	MOE, MOA	Durée chantier
Le planning d'exécution des travaux établi par le Maître d'œuvre intégrera, avec des délais compatibles à la prévention, les risques de coactivité.			

<i>Coactivité des interventions simultanées ou successives</i>	Mise en Oeuvre	Suivi Entretien	Délais
	MOA, MOE	MOE, MOA	Durée chantier
<p>La coactivité due à des interventions simultanées ou successives d'entreprises, impose la mise en œuvre de mesures de prévention dans le respect des Principes Généraux de Prévention : - les interventions des entreprises seront organisées, autant que possible, de manière à supprimer les coactivités génératrices de risques, - chaque entreprise recherchera et mettra en œuvre des solutions permettant d'éviter que l'exécution d'un travail particulier conduise à l'enlèvement temporaire d'une protection collective, - la réalisation des protections collectives définitives intégrées dans l'ouvrage, des accès définitifs, sera préférée à l'installation de protections et d'accès provisoires de chantier, - les travaux incompatibles feront l'objet d'un repérage particulier dans le planning afin de supprimer les coactivités (amiante, plomb, utilisation de produits inflammables et/ou explosifs, montage, démontage d'éléments préfabriqués lourds, etc.), - lorsque la planification des interventions d'entreprises laisse subsister un risque de coactivité, l'intervenant qui génère le risque mettra en place des moyens de prévention collective de manière à l'éviter ou le réduire, - toute zone de travail à risque (chute d'objets, manutention de matériel, zone de montage, d'essais, etc.) sera signalée par tout moyen adapté (balisage, chaînette, panneau, etc....), par l'entreprise générant le risque, avec selon nécessité suite à l'évaluation de ce risque, une surveillance de ces zones par une ou plusieurs personnes chargées d'en interdire l'accès, - l'entreprise qui investit une zone du chantier, ou de l'ouvrage, est tenue de vérifier qu'elle ne présente pas de danger avant d'y faire travailler son personnel. Toute anomalie doit être signalée au maître d'œuvre et au coordonnateur SPS.</p>			

<i>Contexte de chantier et EPI</i>	Mise en Oeuvre	Suivi Entretien	Délais
	MOA, MOE	MOA, MOE	Durée chantier
<p>Sur les chantiers de bâtiment génie civil, la protection ne pouvant être assurée en toutes circonstances par des dispositifs de protection collective, des équipements de protection individuels adaptés aux travaux à réaliser, sont à mettre à disposition des intervenants par chaque entreprise chaque fois que cela s'avérera nécessaire. Par principe de précaution, la règle courante relative au port du casque et des chaussures de sécurité est à respecter sur le chantier. En</p>			

cas de circulation d'engin ces équipements seront complétés par le port d'un gilet de signalisation.

- Circulation des véhicules et engins**

<i>Autorisations de conduite et vérifications des véhicules et engins</i>	Mise en Oeuvre	Suivi Entretien	Délais
	Toutes les entreprises	Toutes les entreprises	Durée chantier
Les autorisations de conduite du personnel ainsi que les rapports de vérification des engins et véhicules doivent être tenus à disposition sur le chantier.			

- Circulation du personnel**

<i>Cheminements piétons horizontaux du personnel</i>	Mise en Oeuvre	Suivi Entretien	Délais
	Toutes les entreprises	Toutes les entreprises	Durée chantier
Les cheminements piétons seront aménagés et balisés selon nécessité afin de séparer la circulation des piétons et des véhicules.			

<i>Cheminements piétons horizontaux du personnel</i>	Mise en Oeuvre	Suivi Entretien	Délais
	Toutes les entreprises	Toutes les entreprises	Durée chantier
Les cheminements piétons seront aménagés entre la zone de parking, les installations de cantonnements et les zones de travaux.			

<i>Accès sur toiture ou en combles du personnel</i>	Mise en Oeuvre	Suivi Entretien	Délais
	Toutes les entreprises	Toutes les entreprises	Durée chantier
Accès à partir du dernier étage de l'ouvrage : installation d'une échelle provisoire adaptée et mise en sécurité selon les règles de l'art contre toute aggravation du risque de chute.			

<i>Accès sur toiture ou en combles du personnel</i>	Mise en Oeuvre	Suivi Entretien	Délais
	Toutes les entreprises	Toutes les entreprises	Durée chantier
Accès à partir de la base de l'ouvrage : installation d'une tour d'accès provisoire adaptée ou d'un dispositif équivalent. Cette tour assimilable à un échafaudage fera l'objet d'une vérification par une personne compétente, d'une réception et d'une levée de réserves éventuelle.			

- **Protections collectives**

Démolitions	Mise en Oeuvre	Suivi Entretien	Délais
	Toutes les entreprises	Toutes les entreprises	Durée chantier
Mise en œuvre des mesures de protection nécessaires aux travaux de démolition par l'entreprise concernée. Les travaux seront réalisés en dehors de la présence d'autres entreprises par réservation de zone et/ou mesure planning. Les protections, clôtures et balisage nécessaires vis-à-vis des autres entreprises, des tiers et de l'environnement seront installées par l'entreprise concernée.			
Terrassements, fouilles et VRD	Mise en Oeuvre	Suivi Entretien	Délais
	Toutes les entreprises	Toutes les entreprises	Durée chantier
Balisage et/ou protection par garde-corps des dénivelés et des fouilles selon le risque de chute de hauteur généré.			
Terrassements, fouilles et VRD	Mise en Oeuvre	Suivi Entretien	Délais
	Toutes les entreprises	Toutes les entreprises	Durée chantier
Mise en œuvre des mesures de confortement/blindage/talutage avant intervention en fond de fouille, dans le cas où la tenue des parois des fouilles et tranchées s'avérerait insuffisante pour garantir la sécurité du personnel contre le risque d'ensevelissement.			
Fondations et sous-œuvre.	Mise en Oeuvre	Suivi Entretien	Délais
	Toutes les entreprises	Toutes les entreprises	Durée chantier
Installation des protections de type garde-corps et de la signalisation nécessaire adaptés au risque de chute de hauteur généré par les différences de niveau, en périphérie du terrain ainsi décaissé.			
Ouvrages en élévation	Mise en Oeuvre	Suivi Entretien	Délais
	Toutes les entreprises	Toutes les entreprises	Durée chantier
Phase gros-œuvre : mise en place de protections périphériques de type garde-corps (intégrés à la construction, définitifs ou provisoires) en bordure de planchers, toitures, trémies, ouvertures... et installation de platelages/obturateurs sur les réservations des planchers et toitures. Ces protections collectives seront adaptées à la réalisation des travaux des corps d'état suivants.			
Ouvrages en cours de construction	Mise en Oeuvre	Suivi Entretien	Délais
	Toutes les entreprises	Toutes les entreprises	Durée chantier
Les ouvrages et installations en cours de montage (ou de démontage) doivent être dotées de dispositifs de protection et de signalisation par l'entreprise concernée, interdisant l'accès aux personnes non autorisées dans les zones en cours de travaux jusqu'à la mise en sécurité complète des escaliers, planchers, passerelles etc...			

<i>Règles d'installation et d'adaptation des protections collectives</i>	Mise en Oeuvre	Suivi Entretien	Délais
	Toutes les entreprises	Toutes les entreprises	Durée chantier
La mise en place des protections définitives (garde-corps, platelages, obturateurs...) ou des protections assimilées (parois, cloisons...) sera privilégiée à l'avancement. Néanmoins en l'absence des protections sus citées des protections provisoires seront systématiquement installées et entretenues dans les zones à risque. Le choix des équipements devra privilégier la continuité de la protection du personnel en fonction des travaux à réaliser, et garantir une résistance adaptée.			

<i>Maintenance des protections collectives</i>	Mise en Oeuvre	Suivi Entretien	Délais
	Toutes les entreprises	Toutes les entreprises	Durée chantier
Les protections collectives installées par une entreprise seront maintenues en état par l'entreprise installatrice sur la durée du chantier. L'enlèvement et l'adaptation d'une protection collective est soumise à l'autorisation de l'installateur tel que précisé ci-après.			

<i>Règles d'utilisation des protections collectives</i>	Mise en Oeuvre	Suivi Entretien	Délais
	Toutes les entreprises	Toutes les entreprises	Durée chantier
De manière générale, tout intervenant sur le chantier, a la responsabilité de vérifier personnellement et à tout moment la stricte et constante application des dispositions réglementaires destinées à assurer la sécurité de son personnel. Cette vérification doit l'amener, lorsque les protections collectives ne sont pas installées ou lorsque celles en place s'avèrent insuffisantes ou inadaptées aux risques encourus, à mettre en œuvre à ses frais, les protections nécessaires et à en assurer la maintenance jusqu'à la prise en charge par un autre entrepreneur. Lorsqu'une entreprise est contrainte d'enlever temporairement une protection collective, en particulier une protection contre les risques de chute (garde-corps ou partie de garde-corps, platelage, obturation de trémie ou réservation,...) afin de réaliser un travail particulier, elle ne pourra entreprendre ce travail sans avoir au préalable adopté les mesures de sécurité compensatoires efficaces, aussi bien pour son propre personnel que pour l'ensemble des intervenants sur le chantier. Après l'interruption ou la fin de ce travail particulier, l'entreprise mettra en place les dispositifs de protection collective assurant un niveau de sécurité équivalent. En cas de carence d'une entreprise concernant la mise en place de protections collectives dont l'absence est de nature à causer un risque, le maître d'œuvre fera poser ces protections par une entreprise de son choix, aux frais de l'entreprise défaillante. Toute personne qui constate une dégradation ou un défaut de protections collectives doit prévenir immédiatement son responsable hiérarchique ainsi que l'entreprise chargée de la maintenance des protections.			

- **Manutentions et levage**

<i>Grue ou engin automoteur de levage sur chantier</i>	Mise en Oeuvre	Suivi Entretien	Délais
	Toutes les entreprises	Toutes les entreprises	Durée chantier
Sauf dans le cas d'une utilisation de la grue à tour ou similaire citée ci-dessus, les engins et équipements de levage nécessaires aux travaux restent à la charge de chaque entreprise. Ces moyens seront prévus dans les PPSPS concernés et adaptés aux manutentions à réaliser.			

<i>Grue ou engin automoteur de levage sur chantier</i>	Mise en Oeuvre	Suivi Entretien	Délais
	Toutes les entreprises	Toutes les entreprises	Durée chantier
Le cas échéant, les modalités de participation d'une entreprise mettant en œuvre un appareil de manutention / levage aux travaux réalisés par une autre sont les suivantes : - Conduite de l'engin à la charge de l'entreprise réalisant la mise à disposition : le conducteur s'assure que les conditions optimales sont requises (charge, vent, visibilité...) - Elingage / chargement / chef de manœuvre après entente avec le grutier à la charge de l'entreprise bénéficiant de cette mise à disposition : le personnel affecté devra bien entendu avoir été formé à ce type de manœuvre par son employeur.			

<i>Nacelles élévatrices</i>	Mise en Oeuvre	Suivi Entretien	Délais
	Toutes les entreprises	Toutes les entreprises	Durée chantier
Les nacelles élévatrices (PEMP) nécessaires aux travaux restent à la charge de chaque entreprise. Ces moyens seront prévus dans les PPSPS concernés et adaptés aux interventions à réaliser.			

<i>Interférences entre les engins (grues, nacelles, pompes à béton...)</i>	Mise en Oeuvre	Suivi Entretien	Délais
	Toutes les entreprises	Toutes les entreprises	Durée chantier
Les engins mis en œuvre par les entreprises susceptibles d'interférer avec les engins de levage du chantier (grue à tour ou assimilé) devront être signalés au Maître d'œuvre et au CSPS.			

• **Equipements, matériels, matériaux et produits : stockage, utilisation et maintenance**

<i>Matériaux et matériels : règles générales</i>	Mise en Oeuvre	Suivi Entretien	Délais
	Toutes les entreprises	Toutes les entreprises	Durée chantier
Le stockage de matériels et matériaux sur le chantier doit garantir une circulation aisée du personnel et des véhicules/engins, que ce soit en extérieur ou en intérieur.			

<i>Matériaux et matériels : règles générales</i>	Mise en Oeuvre	Suivi Entretien	Délais
	Toutes les entreprises	Toutes les entreprises	Durée chantier
Les stockages doivent être organisés par chaque entreprise de manière à faciliter l'accès de son personnel ainsi que la mise en œuvre des équipements destinés aux interventions et aux manutentions nécessaires à leur gestion.			

<i>Matériaux et matériels : règles générales</i>	Mise en Oeuvre	Suivi Entretien	Délais
	Toutes les entreprises	Toutes les entreprises	Durée chantier
Selon la nature du stockage et son emplacement, un balisage pourra s'avérer nécessaire afin d'interdire son accès aux personnels non autorisés.			

<i>Matériaux et produits dangereux</i>	Mise en Oeuvre	Suivi Entretien	Délais
	Toutes les entreprises	Toutes les entreprises	Durée chantier
Les produits et matériaux dangereux seront stockés à l'extérieur de l'ouvrage ou dans des locaux prévus à cet effet (ventilation, accès limité...). Une signalisation appropriée sera mis en place par l'entreprise concernée afin d'informer le personnel de chantier de leur présence.			

<i>Matériaux et produits dangereux</i>	Mise en Oeuvre	Suivi Entretien	Délais
	Toutes les entreprises	Toutes les entreprises	Durée chantier
La mise en œuvre des mesures de prévention adaptées à chaque produit ou matériaux est à la charge de l'entreprise concernée. Ces mesures doivent garantir la sécurité de son propre personnel mais également la sécurité du personnel des autres entreprises et des tiers. Elles seront détaillées dans le PPSPS de l'entreprise qui intégrera également les fiches du fabricant et les fiches de données sécurité des produits concernés.			

- **Travaux particuliers**

<i>Stabilité des ouvrages en phase provisoire</i>	Mise en Oeuvre	Suivi Entretien	Délais
	Toutes les entreprises	Toutes les entreprises	Durée chantier
Les PPSPS des entreprises concernées par les travaux susceptibles de mettre en cause la stabilité des ouvrages devront faire état des mesures prises afin d'assurer la stabilité de ces structures en phase provisoire. Les mesures réglementaires ainsi que les règles de l'art destinées à garantir cette stabilité doivent être respectées. Elles concernent les étalements, cintres, coffrages, tension des armatures, blindages, talutages ... et portent en général sur la conception des ouvrages, le respect des prescriptions des bureaux d'étude, l'adéquation des équipements utilisés, le respect des plans de montage et des notices fabricants, la compétence du personnel associée à ces tâches, la réalisation de notes de calcul etc ... (liste non exhaustive). Les documents justifiant la stabilité des structures et ouvrages seront communiqués au Maître d'œuvre.			

<i>Travaux avec feu, points chauds ou générateurs d'étincelles</i>	Mise en Oeuvre	Suivi Entretien	Délais
	Toutes les entreprises	Toutes les entreprises	Durée chantier
Lorsque des travaux avec feu (soudure, meulage, tronçonnage ...) sont accomplis sur le chantier, des écrans et/ou des bâches de protection doivent être mis en œuvre par l'entreprise générant ce risque interfèrent avec les autres entreprises (risque de blessures) ou l'environnement (risque incendie). Des extincteurs à charge des entreprises concernées sont à prévoir à chaque poste de travail afin de pouvoir lutter contre un éventuel départ de feu. Il appartient à l'entreprise de s'assurer par tous moyens nécessaires de l'absence de possibilité de départ d'incendie après la fin de son intervention.			

<i>Utilisation moteur thermique</i>	Mise en Oeuvre	Suivi Entretien	Délais
	Toutes les entreprises	Toutes les entreprises	Durée chantier
Afin d'éviter l'émission de gaz générateurs de risques d'asphyxie, d'anoxie, d'intoxication, l'utilisation des équipements de travail fonctionnant à l'aide d'un moteur à combustion est exclusivement réservée à l'extérieur des bâtiments, locaux, espaces clos quelqu'ils soient. Les équipements de travail utilisés à l'intérieur des espaces clos seront soit manuels, soit électriques ou pneumatiques. Dans le cas exceptionnel où il s'avèrerait techniquement impossible de respecter la règle ci-dessus, l'entreprise mettra en œuvre les modes opératoires et mesures de prévention habituellement préconisés lors des travaux en			

espace confiné, qu'elle détaillera dans son PPSPS, en se référant aux mesures générales de prévention rappelées ci-après : - Planifier impérativement les travaux sans co-activité. - Evacuer les gaz d'échappement vers l'extérieur. - Mettre en place une ventilation mécanique propre à éliminer les gaz toxiques produits. - Mettre en place une détection permanente de gaz (CO, autres gaz selon la situation, le lieu d'intervention, etc...). - Former le personnel intervenant. - Prévoir un surveillant de travaux posté à l'extérieur des locaux. - Prévoir un moyen de communication entre intervenants et surveillant. - Etablir une consigne de travail écrite, expliquant le mode opératoire, ainsi que les dispositions pour porter secours en cas de besoin. - Respecter les procédures en vigueur imposées par l'exploitant des locaux, si elles existent.